

Musée d'art et d'histoire Paul Eluard

Dossier de presse

*La mécanique de l'exploit,
le corps à l'épreuve du sport*

Exposition
24 mai –
25 novembre
2024



Musée d'art
et d'histoire
Paul Eluard
Saint-Denis

**La
mécanique
de l'exploit**
le corps à l'épreuve du sport

OLYMPIADE CULTURELLE
PARIS 2024

musée-saint-denis.com



PRÉFET
DE LA RÉGION
D'ÎLE-DE-FRANCE

Exposition co-organisée par:

seine-saint-denis LE DÉPARTEMENT

Saint Denis



Musée d'art et d'histoire Paul Eluard

Dossier de presse

SOMMAIRE

| | | |
|-----------|--|------|
| 1. | Communiqué de presse | p.3 |
| 2. | Verbatims | p.4 |
| 3. | Parcours de l'exposition | p.6 |
| | Plus vite, plus haut, plus fort | |
| | a. Du corps augmenté au corps soigné | |
| | b. Le corps, une matière à forger | |
| | c. Mesurer, enregistrer | |
| | Le culte du champion | |
| | a. Un corps canon | |
| | b. Icônes, reliques et étendards | |
| | De la figure de style à l'émancipation | |
| 4. | Les artistes et collections présentés | p.12 |
| 5. | Programmation culturelle autour de l'exposition <i>La mécanique de l'exploit, le corps à l'épreuve du sport</i> | p.13 |
| 6. | Le Musée d'art et d'histoire Paul Eluard | p.15 |
| 7. | La collection départementale d'art contemporain de la Seine-Saint-Denis | p.15 |
| 8. | Visuels disponibles pour la presse | p.16 |
| 9. | Informations pratiques | p.17 |

Musée d'art et d'histoire Paul Eluard

Dossier de presse

1. COMMUNIQUÉ DE PRESSE

Du 24 mai au 25 novembre 2024, le Musée d'art et d'histoire Paul Eluard présente l'exposition *La Mécanique de l'exploit. Le corps à l'épreuve du sport. Une exploration inédite de la thématique du corps sportif dans le cadre de l'Olympiade culturelle, en écho aux Jeux olympiques et paralympiques 2024 qui résonnent avec force en Seine-Saint-Denis alors que le territoire accueille cet évènement mondial pour la première fois.*

Évènement majeur à l'échelle du globe, les Jeux olympiques et paralympiques rassemblent athlètes, spectatrices et spectateurs du monde entier pour partager le frisson du dépassement de soi et des records, la liesse de la victoire ou la tristesse de la défaite. Mais que se cache-t-il derrière ces moments ? Quelles sont les conditions nécessaires à la réalisation de ces performances sportives ? Comment engagent-elles le corps et l'esprit et que veulent-elles dire de nos sociétés ?

Organisée par la Ville de Saint-Denis et le Département de la Seine-Saint-Denis, à seulement quelques centaines de mètres du Stade de France, cette exposition pluridisciplinaire ouvre quelques pistes tour à tour poétiques, scientifiques, décalées ou engagées pour explorer ces enjeux et fait dialoguer des regards d'artistes avec des œuvres historiques et des objets ethnographiques. Elle invite les visiteuses et les visiteurs à parcourir de manière renouvelée les espaces du musée, à travers un questionnement autour du corps de l'athlète, entraîné, mesuré, soigné, augmenté ou mutilé, érigé en modèle ou en objet de culte. Elle montre l'ambivalence de la performance, entre assujettissement et dépassement de soi, et analyse comment le corps en mouve-

ment, à la faveur d'une excellence technique, constitue un vecteur d'affirmation, d'émancipation, voire de contestation.

Un parcours audiovisuel autour de la parole de « grands témoins » réunis (sportives et sportifs, journaliste, entraîneur, etc.), en lien avec les thématiques de l'exposition, vient enrichir et questionner les œuvres.

Une programmation culturelle associée permet d'explorer plus encore les liens fertiles entre la pratique du sport et la création artistique, mêlant performances, spectacles et ateliers. Le hip-hop et le break dance y tiennent une place particulière, à l'heure où ils font leur entrée aux Jeux.

Catalogue d'exposition publié aux éditions Snoeck sous la direction de Valérie Perlès (96 pages, Gand 2024).

LE COMMISSARIAT :

Pour le Musée d'art et d'histoire Paul Eluard : Valérie Perlès, directrice ; Cécile Jovanovic, adjointe à la directrice et responsable du service des publics ; Pauline Fleury, responsable du service des collections.

Musée d'art et d'histoire Paul Eluard

Dossier de presse

2. VERBATIMS

- **Valérie Perlès**

Directrice du Musée d'art et d'histoire Paul Eluard, co-commissaire de l'exposition.

«L'exposition *La mécanique de l'exploit. Le corps à l'épreuve du sport* s'inscrit au cœur du Musée d'art et d'histoire de Saint-Denis, niché dans un carmel du XVII^e siècle. Cette rencontre entre un bâtiment conventuel devenu musée et le monde du sport peut paraître au premier abord un peu factice, dictée par une actualité olympique ancrée au cœur du territoire dionysien. Or, l'exploration de thématiques autour de la « fabrique du champion », du corps entraîné, souffrant, performant, sacralisé, libéré ou encore subversif, révèle sous un nouveau jour certaines réalités du bâtiment et des collections, créant un fil rouge inédit entre des espaces du musée.

La notion d'engagement, également très présente au musée avec les grandes figures de la Commune de Paris, les artistes comme Paul Eluard, des femmes et des hommes qui revendiquent une volonté de créer un autre monde, plus juste, plus fraternel, peut alors faire résonance aux combats politiques de certains champions.»

- **Nathalie Lafforgue**

Responsable de la Collection départementale d'art contemporain de la Seine-Saint-Denis, co-commissaire de l'exposition.

«Chaque collection est une entité particulière, modelée par les orientations de ses politiques d'acquisition et ses modalités de diffusion. La Collection départementale d'art contemporain de la Seine-Saint-Denis, qui fêtera bientôt ses quarante ans, a été structurée pour offrir l'accès à des œuvres de premier plan aux habitants.es du Département et pour soutenir les artistes émergents. Aujourd'hui, sa diversité permet d'aborder des questions de société comme la représentation des corps physiques et sociaux à travers le prisme sportif, sujet au cœur de l'exposition. Ce type de projet transversal invite à sélectionner à la fois des œuvres récemment acquises comme des travaux plus anciens, cela fait naître des dialogues inédits qui dévoilent à un large public la richesse et les potentialités de cette collection.»

Musée d'art et d'histoire Paul Eluard

Dossier de presse

- **Mathieu Hanotin**

Maire de Saint Denis

«*La mécanique de l'exploit* est un des moments phares de cette Olympiade, au cœur du centre-ville, dans notre musée d'art et d'histoire. Proposée en partenariat avec le Conseil départemental de Seine-Saint-Denis, elle offre une découverte des collections de tout le Département et fait le lien entre le geste athlétique et le geste créatif. À bien des égards, le corps de l'athlète se superpose à l'objet artistique : modèle pour les plasticiens dès l'Antiquité, il est une figure incontournable de l'esthétique occidentale depuis plus de 2000 ans. Sculpté, modelé, parfois brisé, le corps est assimilable à la matière artistique. Idéal de beauté, objet de fascination, de crainte ou d'admiration, l'exploit déchaîne l'inspiration, et c'est ce lien que notre exposition propose de mettre au jour.»

- **Stéphane Troussel**

Président du Conseil départemental de la Seine-Saint-Denis

«À proximité de l'effervescence du Stade de France, *La mécanique de l'exploit, le corps à l'épreuve du sport* présente un parcours inédit dans la quiétude des salles du musée, afin d'explorer ce que sous-tend la poursuite du dépassement physique et ses limites. En rassemblant non seulement des objets scientifiques, des reliques sportives, des documents d'archives, mais aussi des chefs-d'œuvre de la sculpture ou de la photographie, cette exposition nous offre de multiples regards sur le corps. Parallèlement, un deuxième parcours met en lumière les aménagements urbains de la Seine-Saint-Denis et la transformation du territoire dans le cadre des Jeux Olympiques et Paralympiques. Les maquettes d'architecte vous invitent à découvrir la conception des infrastructures et au-delà de ça, la revalorisation du cadre de vie des habitant·e·s. Ces initiatives comprennent la construction de nouvelles installations sportives, ainsi que la réhabilitation ou la construction de quartiers entiers, raisons pour lesquelles le Département s'est engagé dans cette grande aventure.»

Musée d'art et d'histoire Paul Eluard

Dossier de presse

3. PARCOURS DE L'EXPOSITION

Plus vite, plus haut, plus fort

La devise olympique « Plus vite, plus haut, plus fort », introduite par Pierre de Coubertin, créateur des Jeux olympiques modernes en 1896, exhorte à donner le meilleur de soi-même, à se dépasser, à repousser les limites physiologiques humaines. L'athlète s'inscrit alors dans une logique d'amélioration continue, perçue comme illimitée.

La convergence des progrès scientifiques et la quête d'excellence posent la question de la naturalité du corps, ses spécificités, ses contours, ses limites, sa capacité à se modifier. Celui-ci apparaît ainsi comme une matière malléable et perméable, soumise à l'influence de facteurs extérieurs, techniques, médicaux, voire magiques.

a. Du corps augmenté au corps soigné

La science est à l'origine du perfectionnement technique des équipements, tenues et accessoires sportifs, améliorant les temps réalisés ou augmentant la précision et l'efficacité des gestes. Ce faisant, elle interroge les limites à fixer à l'auxiliarisation du corps humain. Elle permet également à des sportifs porteurs de handicaps moteurs, grâce à la compensation par prothèses par exemple, d'accomplir de véritables exploits.

Si la régularité et l'intensité de l'entraînement conditionnent l'accès à l'excellence, les sportifs et sportives sont soumis au paradoxe de devoir « user de leur corps sans l'user ». Ce principe guide l'action conjuguée des entraîneurs et de l'équipe médicale sans pour autant empêcher la blessure. L'accident rappelle brutalement les limites physiologiques du corps, imposant le soin la pause et le repos comme une contrainte supplémentaire.

La recherche constante d'amélioration peut, dans des cas extrêmes, nuire dramatiquement à la santé du sportif notamment par l'utilisation de substances modifiant ses capacités. Le dopage s'inscrit dans une longue tradition et semble avoir toujours une longueur d'avance sur

les moyens de lutte qui lui sont opposés.

Enfin, le recours à des pratiques mystiques, qui permettent au compétiteur d'obtenir un avantage par l'intercession de « fétiches », « grigris » ou autres « jujus », plébiscités dans certains sports traditionnels africains, suscite de nouveaux débats notamment dans le monde du football.



Vêtement talismanique © Musée de l'Homme / MNHN, Collection ALEP Bernard Lallemand, UVR 0054, 2000, tirage lambda © Collection départementale d'art contemporain de la Seine-Saint-Denis © Adagp, Paris, 2024

Musée d'art et d'histoire Paul Eluard

Dossier de presse

b. Le corps une matière à forger

La haute compétition demande un investissement total. Pour les sportifs, la décision de s'engager dans un parcours professionnel se fait au prix de nombreux sacrifices. Il s'agit alors de se donner « corps et âme » à son ambition. L'athlète évolue dans un milieu spécifique, restreint, au contact de quelques spécialistes: l'entraîneur ou coach, le médecin, le masseur-kinésithérapeute, le diététicien, jusqu'au psychologue ou attaché de relations publiques.

Les cadences intensives d'entraînements rythment les différents aspects de sa vie en amont de la compétition. Cette pratique régulière peut conduire à des formes d'excès, entraînant souvent la négation pure et simple de la douleur. Les exercices quotidiens, les répétitions successives transforment son corps, sa résistance et son endurance. Ils forgent également progressivement son morphotype. Cela aboutit à des typologies de silhouette en fonction des sports: le corps d'une nageuse n'a pas les mêmes lignes que celui d'une sprinteuse ou d'une lanceuse de poids.

c. Mesurer, enregistrer

Depuis l'origine des Jeux olympiques en 1896, les compétitions sportives génèrent un nombre important de données. Les moyens modernes de mesure permettent d'instituer la tradition du record, d'en conserver la mémoire et de comparer, dans le temps, les athlètes. Jouer sans fin avec les normes, déplacer les « limites »: il s'agit de rendre effective la croyance moderne dans l'idée de progrès infini.

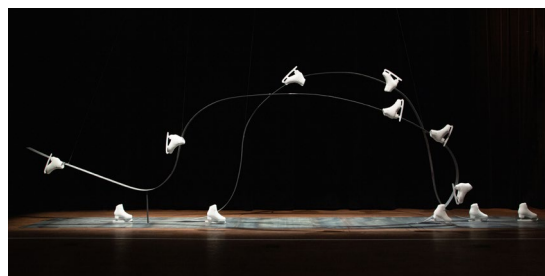
L'importante place accordée à l'exploit sportif à la fin du XIX^e siècle, ainsi que l'étude des capacités physiologiques humaines, a produit de nouveaux modes de représentation du corps et de ses caractéristiques, à la frontière entre art et science.



Étienne-Jules Marey (1830-1904), Homme courant tirant une roue, 1891-1895, tirage moderne à partir d'une chronophotographie sur plaque de verre © Collège de France, Archives, Fonds Marey



Étienne-Jules Marey (1830-1904), Saut à la perche, 1890, photographies sur papier salée collée sur charton, chronophotographie sur plaque fixe © Collège de France, Archives, Fonds Marey



Pierre Larauza (1970), 20 février 1998, Nagano, 2020, plâtre, jesmonite et acier © Collection départementale d'art contemporain de la Seine-Saint-Denis, photo: Stéphane Roy

Musée d'art et d'histoire Paul Eluard

Dossier de presse

Le culte du champion

Au cœur du musée, les salles du carmel sont habitées par l'esprit des lieux, une quête d'absolu, d'ascèse et de dévotion. Ces notions trouvent un écho sous une forme sécularisée et moderne dans le sport. La relation au divin n'est en effet jamais très loin lorsque l'on cherche à dépasser les limites humaines.

a. Un Corps Canon

La Grèce antique a imposé en Occident l'idéal du Beau. Le Discobole de Myron (450 av. J.-C.) représentant un lanceur de disque est un des symboles des Jeux olympiques modernes et fait encore aujourd'hui référence. Les corps des champions, généralement caractérisés par une hypertrophie musculaire, incarnent, depuis la fin du XIX^e siècle, de nouveaux canons de beauté académiques, entre recherche de réalisme et réactivation de références à l'antique.



Alfred Boucher, Au but, 1880, bronze © Musée Camille Claudel, Nogent-sur-Seine – photo : Marco Illuminati



Auguste Rodin (1840-1917) et Eugène Druet, photographe (1868-1916), L'airain, 1876, plâtre © Ministère de la Culture – Médiathèque du patrimoine et de la photographie. Dist. GrandPalaisRmn / François Vizzavona / reproduction GrandPalaisRmn.

Musée d'art et d'histoire Paul Eluard

Dossier de presse



René Gilton, dit René-Jacques (1908-2003), Le lancer de disque: détail de la main, 1926, gélatino-bromure d'argent. © Ministère de la Culture – Médiathèque du patrimoine et de la photographie, Dist. GrandPalaisRmn / René-Jacques © RMN – Gestion droit d'auteur



Anonyme, Calendrier des hommes forts (verso), 1903, papier © Mucem

Musée d'art et d'histoire Paul Eluard

Dossier de presse

b. Icônes, reliques et étendards

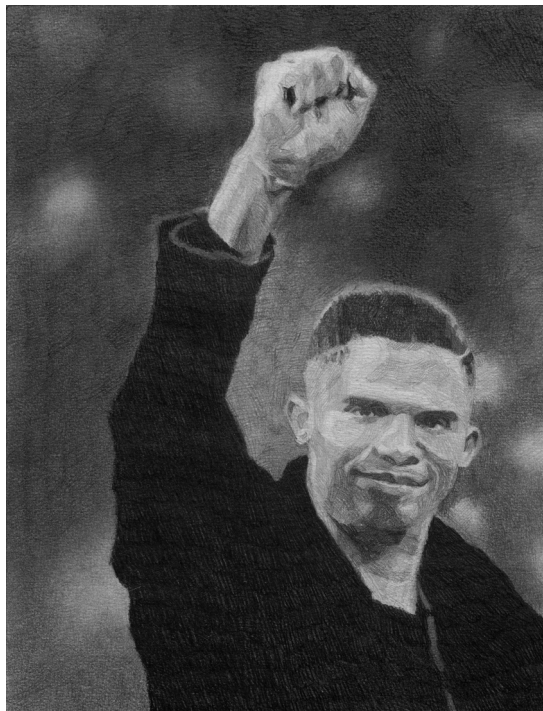
Au sein de ces nouveaux temples que sont les stades – lieux de communion et de célébration collective – la victoire peut transformer un simple mortel en véritable idole. Des vignettes représentant des footballeurs, rassemblées dans des albums, aux couvertures glamour de magazines en passant par les posters épinglés sur les murs des chambres d'adolescents, c'est toute une culture visuelle qui se condense autour de la figure idéalisée du champion.



Maryline Terrier (1878), *Apothéose d'Ellia Green*, 2022, crayon graphite sur papier © Collection départementale d'art contemporain de la Seine-Saint-Denis / Maryline Terrier, courtesy H Gallery



Maryline Terrier (1978), *Amazones paralympiques*, 2022, crayon graphite sur papier © Collection départementale d'art contemporain de la Seine-Saint-Denis / Maryline Terrier, courtesy H Gallery



Jérôme Zonder, *Les fruits de l'histoire #7*, 2018, mine de plomb et fusain sur papier © collection départementale d'art contemporain de la Seine-Saint-Denis © Adagp, Paris, 2024

Musée d'art et d'histoire Paul Eluard

Dossier de presse

De la figure de style à l'émancipation

Une fois la technique contrôlée et le corps dominé, la pratique sportive peut devenir in fine le lieu d'émancipation des contraintes physiques, mais aussi sociales. La parfaite maîtrise du geste et du corps laisse croire à une illusoire facilité. La figure acrobatique du gymnaste ou le geste plein de grâce du danseur semblent réalisés sans douleur et avec une fluidité naturelle. On pourrait alors croire l'athlète au-dessus des lois de la pesanteur, évoluant dans toutes les dimensions de l'espace et sans limites.



Maryline Terrier (1878), Apothéose d'Ellia Green, 2022, crayon graphite sur papier © Collection départementale d'art contemporain de la Seine-Saint-Denis / Maryline Terrier, courtesy H Gallery

Musée d'art et d'histoire Paul Eluard

Dossier de presse

4. LES ARTISTES ET COLLECTIONS PRÉSENTÉS

Liste non exhaustive

Sophie Brändström – Alfred Boucher – Pol Bury – Pierre Carton – David Diehl
Claude Dityvon – Eugène Druet – Harold Edgerton – Nicolas Faubert & Gabriel
Moraes Aquino – Dora Garcia – René Iché – Pierre Larauza – Robert Mapplethorpe
Etienne-Jules Marey – Rosine Mazin – Frédérique Menant – Gérard Menant Tina
Merandon – René-Jacques – Paul Richer – Auguste Rodin – Bettina Samson
Lassana Sarre – Camille Sauvageot – Howard Schatz – Lois Szymczak – Maryline
Terrier – Louis Verret – Fanny Viguiet – Jérôme Zonder

Cette exposition s'appuie sur les collections du musée d'art et d'histoire Paul Eluard, la Collection départementale d'art contemporain de la Seine-Saint-Denis et de nombreux prêts pour proposer un dialogue entre des créations d'art contemporain, des œuvres plus anciennes et des objets ethnographiques. Parmi les prêteurs notables, on trouve : Collège de France, Paris ; CNAM – Musée des Arts et Métiers, Paris ; INSEP, Paris ; École des arts décoratifs, Paris ; Fonds d'art contemporain – Paris Collections ; Musée départemental Albert-Kahn, Département

des Hauts-de-Seine ; MNHN – Musée de l'Homme, Paris ; Maison de Balzac, Paris ; Médiathèque du patrimoine et de la photographie, Charenton-le-Pont ; Musée Camille-Claudel, Nogent-sur-Seine ; Musée Fabre, Montpellier ; Musée français de la Photographie / Conseil départemental de l'Essonne ; Musée d'Orsay, Paris ; Musée national du Sport, Nice Mucem, Marseille ; Galerie Françoise Paviot, Paris ; Galerie Signatures, Paris ; ainsi que des collections privées (dont la collection Menant, Paris).

Musée d'art et d'histoire Paul Eluard

Dossier de presse

5. PROGRAMMATION CULTURELLE AUTOUR DE L'EXPOSITION LA MÉCANIQUE DE L'EXPLOIT. LE CORPS À L'ÉPREUVE DU SPORT

La programmation culturelle associée à l'exposition permet d'explorer plus encore les liens fertiles entre la pratique du sport et la création artistique, mêlant performances, spectacles et ateliers. Le hip-hop et le break dance y tiennent une place particulière, à l'heure où ils font leur entrée aux Jeux.

Visites guidées de l'exposition

Samedi 1er juin | 17h30 Samedi 15 juin | 14h30
Dimanche 16 juin | 14h30 Lundi 29 juillet | 14h30
Vendredi 2 août | 15h30 Jeudi 8 août | 14h30
Vendredi 9 août | 15h30 Tarifs: 6€ / 4€

• Jeudi 30 mai | 17h30

Spectacle *Dansez avec les œuvres!*

Issue de la rencontre entre une classe de 4ème du collège Fabien de Saint-Denis et le chorégraphe Clément Aubert, cette création dansée imaginée tout au long de l'année scolaire est conçue en écho aux œuvres exposées.

Dans le cadre du dispositif «La Culture et l'Art au Collège», en partenariat avec le Département de la Seine-Saint-Denis et l'association Citoyenneté Jeunesse. Inclus dans les droits d'entrée du musée

• Samedi 1er juin | à partir de 17h30

Nuit Blanche

Le musée célèbre la création contemporaine le temps d'une soirée prolongée, à l'occasion de la Nuit Blanche! Venez rencontrer, dialoguer et participer à des expériences avec plusieurs des artistes exposés. Avec la participation exceptionnelle de la

championne de patinage artistique Surya Bonaly, en duo avec l'artiste Pierre Larauza.

Événement porté par la Métropole du Grand Paris et la Ville de Saint-Denis, avec le soutien du Département de la Seine-Saint-Denis.

Gratuit

• Samedi 15 juin et dimanche 16 juin

Temps fort *Il va y avoir du sport!*

Pour ce week-end exceptionnel, le musée se pare de ses plus belles couleurs olympiques et met à l'honneur les artistes aussi bien que les sportifs. Des spectacles, des visites et des ateliers sont proposés pour toute la famille. Programme détaillé à venir. Dans le cadre du programme de résidences «Artistes et sportifs associés» financé par la Ville de Paris, le Département de la Seine-Saint-Denis et Paris 2024.

Gratuit

• Samedi 15 juin | 16h

Mercredi 10 juillet | 10h30

Mercredi 21 août | 10h30

Ateliers en famille *La mécanique de l'exploit*

Le sport permet de s'amuser, se dépenser ou se dépasser. En partant à la découverte des œuvres de

Musée d'art et d'histoire Paul Eluard

Dossier de presse

l'exposition, petit.es et grand.es découvrent les histoires de sportives qui ont tout donné pour atteindre les plus grands records. La visite se poursuit par un atelier de réalisation d'un équipement sportif de rêve. Tarifs: 6€/4€

- **Jeudi 27 juin | 20h**
Battle de danse

Battle Piece est une installation monumentale et poétique de Nicolas Faubert et Gabriel Moraes Aquino, présentée dans la chapelle du musée. Elle prend vie lors d'une soirée d'été, réunissant danseur.ses sélectionné.es et publics pour un battle de danses urbaines. En collaboration avec La Ligne13, salle de concerts. Gratuit

- **Vendredi 28, samedi 29 et dimanche 30 juin**
Festival Littératures en marge

L'ONG Alternatives Européennes et le musée co organisent l'édition 2024 du festival *Littératures en marge*, qui poursuit sa mise en valeur des liens entre écriture, art et politique. En écho à l'exposition, tables rondes, performances et ateliers abordent la déconstruction des stéréotypes de genre et des discriminations qui subsistent dans les institutions sportives. Programme à venir. Inclus dans les droits d'entrée du musée

- **Mercredi 3 juillet | 10h15**
Visite contée pour les tout-petits

Evelyne Moser, conteuse, musicienne et marionnettiste, propose un parcours conté autour des œuvres présentées

au sein de l'exposition. Elle met en scène des histoires courtes à destination des tout-petits (0-3 ans), pour une découverte active et sensible du musée.

Dans le cadre du dispositif *Hisse et Oh!* du Département de la Seine-Saint-Denis. Gratuit

- **Samedi 6 juillet | 16h**
Spectacle Atalante

En s'inspirant de la figure mythologique d'Atalante, la Compagnie *L'île de La Tortue* s'associe avec un groupe d'adolescentes pour la création d'une performance dans les salles du musée. Le projet *Atalante* s'ancre dans un programme d'éducation artistique et culturel soutenu par le Département de la Seine-Saint-Denis, la DRAC Île-de-France et la Ville de Clichy-sous-Bois. Inclus dans les droits d'entrée du musée

- **Dimanche 7 juillet | 14h30 et 16h30**
Visite yoga La liberté du mouvement

Yoga signifie union. Union du corps et de l'esprit, union d'ici et maintenant. Profitez d'un temps consacré au bien-être pour bouger, respirer, étirer son corps et souffler en s'inspirant des œuvres présentes dans le musée. Une statue s'envole, un portrait se fige, des mots disséminés sur les murs interpellent. Cette visite, conçue à deux voix par une professeure de yoga et une médiatrice culturelle, permet de concilier moment pour soi et découverte artistique. Pas de niveau minimum requis, tenue confortable recommandée. Possibilité d'apporter son propre tapis. Tarifs: 6€/4€

Musée d'art et d'histoire Paul Eluard

Dossier de presse

6. LE MUSÉE D'ART ET D'HISTOIRE PAUL ELUARD

Le Musée d'art et d'histoire Paul Eluard est un établissement de la Ville de Saint-Denis.

Il est installé depuis 1981 dans un couvent du 17^e siècle, bâtiment inscrit au titre des monuments historiques. Par l'importance de ses collections et le caractère remarquable de son site, il est un repère important pour l'histoire locale et nationale. Il est à la fois un musée de beaux-arts, d'arts décoratifs, d'histoire, d'archéologie et de littérature.

Havre de paix, l'ancien carmel présente la vie quotidienne des carmélites, dont les sentences mystiques ponc-

tuent le parcours. Il abrite des objets et œuvres consacrés à l'histoire de la ville de Saint-Denis, du Moyen ge au début du 20^e siècle, ou encore au siège et à la Commune de Paris de 1870-1871.

Il prend le nom de *Musée d'art et d'histoire Paul Eluard* en 2019 en hommage au fonds dédié au poète dionysien.

7. LA COLLECTION DÉPARTEMENTALE D'ART CONTEMPORAIN DE LA SEINE-SAINT-DENIS

Créée en 1986, elle rassemble désormais près de 2 500 œuvres d'art acquises en France et à l'étranger, auprès de jeunes créateurs comme d'artistes renommés.

La collection départementale vise à soutenir la création contemporaine et favoriser plus largement la sensibilisation à l'art, grâce à de nombreux projets d'exposition et de programmes éducatifs, en collaboration avec les villes, collèges et établissements culturels ou sociaux de la Seine-Saint-Denis. Chaque année, ce sont ainsi près de 350 œuvres et entre

8 000 et 12 000 personnes accueillies. L'exposition *La mécanique de l'exploit. Le corps à l'épreuve du sport*, grâce à ses nombreux rendez-vous et projets d'éducation artistique et culturelle innovants, offre l'occasion de découvrir la richesse de cette collection à travers 35 œuvres, signées d'artistes émergent.es ou confirmé.es, du territoire et d'ailleurs.

Musée d'art et d'histoire Paul Eluard

Dossier de presse

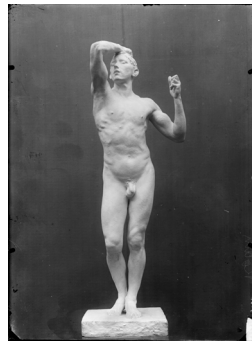
8. VISUELS DISPONIBLES POUR LA PRESSE



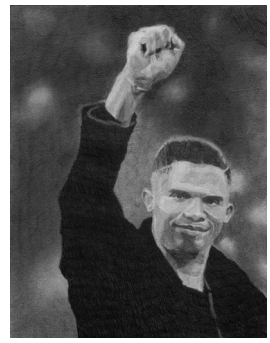
Vêtement talismanique © Musée de l'Homme / MNHN, Collection ALEP Bernard Lallemand, UVR 0054, 2000, tirage lambda © Collection départementale d'art contemporain



René Gilton, dit René-Jacques (1908-2003), Le lancer de disque: détail de la main, 1926, gélatino-bromure d'argent. © Ministère de la Culture - Médiathèque du patrimoine et de la photographie, Dist. GrandPalaisRmn



Auguste Rodin (1840-1917) et Eugène Druet, photographe (1868-1916), L'ge d'airain, 1876, plâtre © Ministère de la Culture - Médiathèque du patrimoine et de la photographie, Dist. GrandPalaisRmn / François Vizzavona / reproduction GrandPalaisRmn.



Jérôme Zonder, Les fruits de l'histoire #7, 2018, mine de plomb et fusain sur papier © collection départementale d'art contemporain de la Seine-Saint-Denis © Adagp, Paris, 2024



Maryline Terrier (1978), Amazones paralympiques, 2022, crayon graphite sur papier © Collection départementale d'art contemporain de la Seine-Saint-Denis / Maryline Terrier, courtesy H Gallery



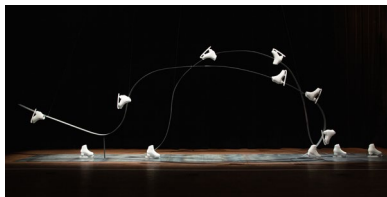
Maryline Terrier (1978), Apothèse d'Ellia Green, 2022, crayon graphite sur papier © Collection départementale d'art contemporain de la Seine-Saint-Denis / Maryline Terrier, courtesy H Gallery



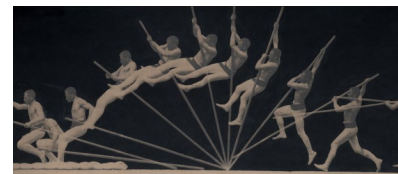
Alfred Boucher, Au but, 1880, bronze © Musée Camille Claudel, Nogent-sur-Seine



Maryline Terrier (1978), Apothèse d'Ellia Green, 2022, crayon graphite sur papier © Collection départementale d'art contemporain de la Seine-Saint-Denis / Maryline Terrier, courtesy H Gallery



Pierre Larauza (1970), 20 février 1998, Nagano, 2020, plâtre, jesmonite et acier © Collection départementale d'art contemporain de la Seine-Saint-Denis, photo:



Étienne-Jules Marey (1830-1904), Saut à la perche, 1890, photographies sur papier salée collée sur carton, chronophotographie sur plaque fixe © Collège de France,



Bernard Lallemand, UVR 0054, 2000, tirage lambda © Collection



Étienne-Jules Marey (1830-1904), Homme courant tirant une roue, 1891-1895, tirage moderne à partir d'une chronophotographie sur plaque de verre ©



Anonyme, Calendrier des hommes forts (verso), 1903, papier © Mucem

Musée d'art et d'histoire Paul Eluard

Dossier de presse

9. INFORMATIONS PRATIQUES

Le Musée d'art et d'histoire Paul Eluard
22 bis, rue Gabriel Péri 93200 Saint-Denis

01 83 72 24 55 (standard)
01 83 72 24 57 (réservations)

musee@ville-saint-denis.fr
www.musee-saint-denis.fr

Horaires

- **lundi – mercredi – vendredi** : 10h/17h30
- **jeudi** : 10h/20h
- **samedi et dimanche** : 14h/18h30
- **fermé mardi et jours fériés**

Accès

- **Métro** : ligne 13, station Porte de Paris RER : ligne D, arrêt Gare de Saint-Denis
- **Autobus** : 154 : arrêt Marché de Saint-Denis
153, 170, 239, 253, 254, 255 : arrêt Porte de Paris Métro – Stade de France
- **Tramway** : T1 arrêt Basilique de Saint-Denis, T5 arrêt Marché de Saint-Denis, T8 arrêt Porte de Paris
- **Voiture** : autoroutes A1 et A86, sortie Saint-Denis
Porte de Paris Parkings : Basilique, Porte de Paris

Contacts média

Armance Communication

- Romain Mangion
romain@armance.co
 - Charles Mouliès
charles@armance.co
- +33 1 40 57 00 00

Tarifs

- **Plein tarif** : 5€

- **Tarif réduit** : 3€

Sur présentation d'un justificatif : + 65 ans, groupe de plus de 10 personnes, membres des sociétés suivantes : société française d'archéologie, Société d'histoire de l'art français, Société de Sauvegarde de l'Art Français, sociétés d'histoire locale. Détenteur.rices d'un passe Navigo annuel ou mensuel, d'un pass seniors ou d'une carte ImaginR ou Liberté+ ainsi qu'une accompagnant.e de leurs choix, détenteur.rices d'un pass Grand Paris Nord, détenteur.rices d'une carte Ikaria.

- **Gratuit**

Sur présentation d'un justificatif : - 26 ans, étudiantes, demandeuses d'emploi et bénéficiaires d'un minimum social (RSA, ASS, ASPA, ATA, etc.), accompagnateur.rices des groupes scolaires et centres de loisirs, personnes en situation de handicap sur présentation de la carte ainsi qu'une accompagnateur.rice, guides conférencier.ères, artistes affiliés à la Maison des Artistes, détenteur.rices de la carte Culture, du Pass Éducation, membres du Carmel de France, journalistes titulaires d'une carte de presse nationale, détenteur.rices d'une contremarque valide

Gratuit le premier dimanche de chaque mois
Tarif réduit les autres dimanches.

- **Visites et activités** : 6€/4€

- **Visites en groupe (25 pers. max) :**

- Réservation obligatoire par téléphone au 01 83 72 24 57, par courrier ou par mail
- Établissements scolaires de Seine-Saint-Denis : gratuit
- Établissements scolaires hors Seine-Saint-Denis, classés REP et REP+ : 25€/séance
- Autres établissements scolaires hors Seine-Saint-Denis : 40€/séance
- Visites commentées groupes adultes (associations, C.E) : 60€ + droit d'entrée (3€/pers.)



Saint
Denis

SEINE-SAINT-DENIS
LE DÉPARTEMENT

